



«Искусство блистательной Порты»

19 декабря 2008 года – 15 марта 2009 года

Одностолпная палата

Патриаршего дворца Московского Кремля

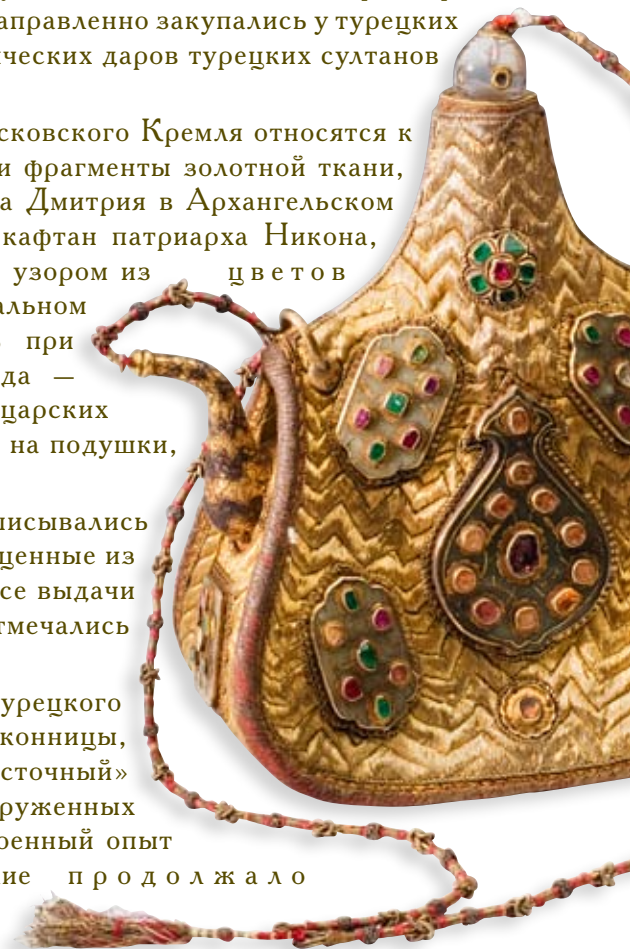
Выставка «Искусство Блистательной Порты» впервые демонстрирует уникальное, исторически сложившееся кремлевское собрание турецкого искусства XVI–XVII вв. Произведения мастеров Османской империи – Блистательной Порты, как ее называли европейцы в XVII столетии, – широко представлены в Музеях Московского Кремля памятниками оружейного дела, великолепным конским убранием, ювелирными изделиями, роскошными тканями и даже предметами из числа царских регалий, то есть всем тем, что на протяжении длительного периода времени было столь востребовано в придворной жизни Русского государства и использовалось в оформлении его важнейших официальных церемоний. Точно датированные памятники, выполненные в крупнейших производственных центрах Турции, связаны с наиболее значительными этапами в истории искусства этой страны. Непревзойденной художественной значимостью обладают не только отдельные памятники, но и целые группы, такие как золотые вещи стамбульских ювелиров, выполненные специально для русского двора, ткани с христианской символикой.

Основу кремлевской коллекции составили произведения времени постоянных дипломатических и торговых контактов Русского государства с Османской империей, совпавшим с периодом расцвета художественной культуры Турции. Главной особенностью этих предметов следует считать чрезвычайно высокий уровень исполнения. Многие из них были изготовлены руками мастеров, трудившихся в знаменитых придворных мастерских дворца Топ-Капы в Стамбуле. Эти произведения целенаправленно закупались у турецких и греческих купцов или поступали в Москву в качестве дипломатических даров турецких султанов русским самодержцам.

Самые ранние образцы турецких тканей в коллекции Музеев Московского Кремля относятся к середине – второй половине XVI в. В разряд уникальных вошли фрагменты золотой ткани, бывшие первоначальной обивкой внутренней части раки царевича Дмитрия в Архангельском соборе Московского Кремля. Дошел до наших дней домашний кафтан патриарха Никона, сшитый из зеленого атласа первой половины XVII в. с крупным узором из цветов гиацинта и цветов гвоздики, поочередно помещенных на вертикальном стебле. Из образцов турецкого текстиля часто выполнялись при московском дворе предметы так называемого хоромного наряда – комплекта вещей для повседневного и парадного убранства царских парадных и жилых покоев. К ним относились полавочки, чехлы на подушки, завесы.

В Москве турецкие ткани, как и другой привозной текстиль, записывались в специальных приходных книгах Посольского приказа, наиболее ценные из них отбирались для хранения в царской государственной казне. Все выдачи тканей из казны и дальнейшее их использование также подробно отмечались в приходно-расходных книгах и описях царской казны.

Не менее тщательно записывались в этих документах и образцы турецкого оружия. Известно, что в XVI в. в России на вооружении поместной конницы, основной части русского войска, использовался в основном «восточный» комплект защитного и боевого снаряжения. В XVII в. в вооруженных силах России начинает уже в большей степени использоваться военный опыт передовых западноевропейских государств, но турецкое оружие продолжало оставаться популярным вплоть до конца столетия.



Наиболее ранние образцы, хранившиеся в царской оружейной казне и дошедшие до нашего времени, датируются серединой — второй половиной XVI в. Прежде всего это группа памятников, поступивших в казну в начале 1620-х гг. после смерти последнего представителя одного из знатнейших и древнейших княжеских родов России боярина Федора Ивановича Мстиславского. Следует отметить, что эти образцы отличались тщательностью отделки, богатством и разнообразием художественного убранства. Не случайно практически все они вошли в состав «Большого наряда» — главного комплекта парадного и церемониального оружия царя-военачальника. Подлинными шедеврами турецкого оружейного и ювелирного искусства середины XVI в. являются шлем-«шишак» и наручи Ф.И. Мстиславского. Из оружейной казны князей Мстиславских происходит еще один шлем, получивший чрезвычайно высокий статус в составе царского «доспеха», так называемая шапка ерихонская. Широко распространенные в Османской империи во второй половине XVI столетия, подобные шлемы на протяжении всего XVII в. использовались в России в качестве царских боевых венцов во время торжественных выездов, парадов и военных смотров. Большую роль в оформлении этих процессов играли и различные виды парадного турецкого ударного оружия: булавы, пернаты, шестоперы. Обязательной составной частью царского воинского облачения во время официальных церемоний были различные виды оборонительного доспеха, многие из которых были привезены из Турции.

Турецкое холодное оружие было представлено в оружейной казне русских государей практически всеми своими видами: саблями, палашами, кончарами, джидами, кинжалами и т. п. Их рукояти нередко изготавливались из золота или золоченого серебра с традиционным гравированным растительным орнаментом, состоящим из вьющихся стеблей, вырезных листьев, стилизованных бутонов лотоса и пятилепестковых розеток. Декоративное убранство дополняют драгоценные камни (алмазы, рубины, изумруды), высокие касты с бирюзой, нефритовые пластины с золотой инкрустацией. Навершия рукоятей некоторых сабель или палашей, а также загнутые концы их гард нередко выполнялись в виде стилизованной головы дракона с оскаленной пастью. Ножны либо целиком обкладывали серебром, либо покрывали красным бархатом.

Отличавшиеся богатством оформления турецкие седла, комплекты сбруи (оголови, паперсти, пахви), стремяна достаточно часто пополняли царскую казну.

Основная часть памятников турецкого ювелирного искусства, хранящихся в Музеях Кремля, может быть соотнесена с деятельностью стамбульских мастерских. Именно столица турецкого государства, традиционно называвшаяся в России Царьградом, значит, по сведениям русских архивов, местом их производства и исходного пункта транспортировки. Среди них предметы, выполненные из поделочных камней, такие как шарообразная приземистая чаша из нефрита, привезенная греком Юрием Панагиотом в 1632 г., хрустальная кружка — дар константинопольского патриарха Кирилла, ароматник из привоза 1656 г., лазуритовая чернильница — «калемдан» для тростникового пера. Некоторые образцы — великолепный золотой набор из рукомя и лохани, золотые карманные часы с ключом — украшены, кроме драгоценных камней, зеленой и красной эмалью.

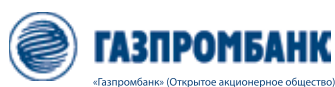
По специальным заказам московского двора в середине XVII в. в Стамбуле был выполнен целый ряд драгоценных предметов, вошедших в состав государственных регалий. В составе привозов 1656 г. турецкого купца грека Ивана Анастасова находился драгоценный саадак (колчан и налuch). Двумя годами позже, в 1658 г., он же доставил в Москву жезл для царя Алексея Михайловича. В апреле 1662 г. еще один купец, «гречанин-цареградец» Иван Юрьев, привез к московскому двору державу и бармы — две важнейшие царские инсигнии. О заказном и, более того, программном характере всех этих предметов свидетельствует использование в их декоре русской государственной и царской символики.

Ставшие частью государственной сокровищницы, сохраняемой в крупнейшем музее России, памятники искусства Турции XVI—XVII столетий знаменуют собой одну из самых блестящих страниц истории турецкого государства, южного соседа сегодняшней России.

Специально для работы над выставкой в Москву был приглашен знаменитый маунтмейкер Роберт Фуглестад — один из лучших в мире специалистов по монтажу экспонатов. Музеи Кремля работали с ним ранее на выставке «Царский арсенал. Сокровища Московского Кремля» в 2007 г., показанной в Абу-Даби, ОАЭ.

Генеральный партнер проекта

Информационные спонсоры



Аккредитация прессы и информация:

Пресс-служба Государственного историко-культурного музея-заповедника «Московский Кремль»

Татьяна Волосатова, prs@kremlin.museum.ru, телефон/факс: +7 495 203 86 04, моб. 8 916 618 58 40

Пресс-агент JMGroup

Наталья Говорухина, n.govoruhina@jmggroup.ru, телефон: +7 495 951 22 88, моб. +7 926 508 82 24

PR-координатор Павел Вардишвили, p.vardishvili@jmggroup.ru, телефон: +7 495 951 22 88